

江苏大学管理学院文件

管字[2018]16号

[签发人] 杜建国

江苏大学管理学院实验安全事故应急预案

为规范实验室安全管理和应急响应程序，确保实验室突发事件(事件)的处置协调、有序、高效，最大程度地减少人员伤亡，减轻经济损失和社会影响，维护学校健康、持续、稳定发展，根据《中华人民共和国安全生产法》、《江苏大学实验室安全管理规定》以及学校安全保卫的各项规定，结合我院实际情况，特制定本应急预案。

一、实验室安全事故组织机构、职责、应急报警

(一) 学院成立实验室安全领导小组

组长：周绿林，杜建国

副组长：李国昊

组员：庄晋财 王海军 许龙 赵观兵 朱永跃 熊强 李文元 张道海
罗建强 代宝珍

(二) 主要职责如下：

- 组织制定安全保障规章制度。
- 保证安全保障规章制度有效实施。
- 组织安全检查，及时消除安全事故隐患。

- 4、负责现场急救的指挥工作。
- 5、负责保护事故现场及相关信息。
- 6、及时、准确地上报安全事故。

(三) 应急报警：

无论在何时何地，当发生危害实验室安全的事故时，均应根据事故的严重程度，迅速、准确地报警并及时采取自救、互救措施。正确有效的疏散无关人员，避免对人员造成更大伤害。发生严重事故，立即报告学校有关部门或报警。

校保卫处：报警电话 88780110(24 小时值班)；火警电话 88780119(24 小时值班)，实验室管理科电话：88791258，管理与创业实验中心电话：88791594，报警电话：110，火灾报警电话：119，医疗急救电话：120。

二、实验室安全事故处理程序

1、安全事故现场人员应作为第一责任人立即向实验室管理人员报告，实验室管理人员上报实验室主任和学院领导。

2、实验室管理人员保护现场，实验室主任以及学院领导再迅速向学校分管领导，学校主要领导和相关职能部门报告事故情况。

3、在场的相关人员立即成立应急领导小组，根据安全事故的情况拨打校园 110，或者向就近医院发出求救信息，并拨打 120 求助。

4、实验室安全事故领导小组相关成员在事故现场指挥抢救、抢险，把损伤、损失减少到最低程度。

三、实验室安全事故应急处理预案

（一）实验室火灾应急处理预案

一旦发生火灾，首先一定要迅速而冷静地切断火源和电源，并尽快采取有效的灭火措施。如果教职工和学生同在现场，则教职工负有扑灭火源的组织和领导责任。救护应按照“先人员，后物资，先重点，后一般”的原则。区分不同的火情，取用恰当的灭火器材，进行扑灭。当发现不能有效控制火情时，要立即拨打火警电话 119。报警时，要讲明发生火灾的地点、火情，以及报警人的姓名、电话等。同时，还应该向有关职能部门报告，以保证消防力量及时到达，学校及时启动组织指挥系统。火灾中避烟要用湿毛巾捂住口鼻，弯腰低姿前行，本层或上层起火，应立即向下层进行逃生，迅速逃离火场。

（二）触电、创伤、烫伤事故

如果因各种原因出现的触电事故，应先切断电源或拔下电源插头。若来不及切断电源，可用绝缘物挑开电线，在未切断电源之前，切不可用手去拉触电者，也不可用金属或潮湿的东西挑电线。分析漏电的程度，如果较为严重，在切断电源后，马上通知学校电工处置，并指挥学生离开现场。遇到人员触电，应及时实施救护。若触电者出现休克现象，要立即进行人工呼吸，并请医生治疗，同时报告学校相关部门。

如果在实验室受到尖锐物体创伤，伤处不能用手抚摸，也不可用水洗，轻伤可涂以碘伏，贴上创可贴，必要时用绷带包扎。若是玻璃创伤，应把碎玻璃从伤处挑出。

如果受到烫伤，伤处皮肤未破时，可涂擦饱和碳酸氢钠溶液或用

碳酸氢钠粉调成糊状敷于伤处，也可抹烫伤膏；伤处皮肤已破，可涂些 1% 高锰酸钾溶液。

（三）被盗事故

发生仪器设备等盗窃事件，实验室管理员应保护好现场，向实验室负责人及相关职能部门报告。立即组织人员对实验室的仪器设备进行清查，积极配合有关部门做好调查取证工作。发现窃贼正在行窃，实验室值班人员应立即拉响警报器，拨打 110 报警，并采取相应的措施保证人身安全。在条件允许的情况下，应尽可能记住盗窃嫌疑人的相貌、体态特征及逃逸方向和使用交通工具的车种、车型、颜色、牌号等。

（四）设备安全事故

发生重大设备事故要立即报告，同时停止设备的运行，处理事故时，要有专人监护，严格按操作规程，执行检修程序和停送电制度。若危及到人身安全，应立即采取相应的措施，并向相关部门报告。

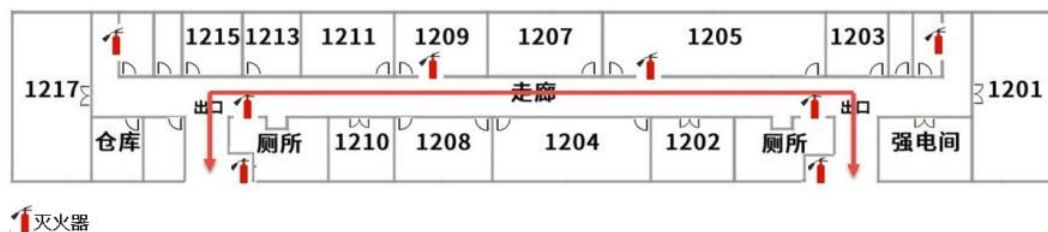
四、善后处置

实验室事故(事件)应急处置结束后，应迅速清理现场，核实损失情况，协助有关部门进行调查、取证工作，提出整改建议，并按学校有关部门指令组织整改，迅速恢复正常的工作秩序。凡在事故救援中，有失职、渎职行为的，将按照有关规定给予处罚，构成犯罪的将追究刑事责任。

对安全事件反映出的相关问题、存在的安全隐患以及有关人员提出的整改意见进行整改，加强经常性的实验室安全宣传教育，防止安

全事故(事件)的再次发生。

附：紧急疏散图



紧急疏散原则：

- 1、当发现险情时，值班人员务必保持冷静，以安全疏散实验中心的师生为首要目标。
- 2、值班人员迅速组织师生就近从实验中心出口安全、有序疏散，防止拥挤踩踏事件的发生。
- 3、值班人员在保持冷静的同时，需尽量平复学生的紧张情绪，保障出口处的秩序。



报：纪委书记高庆国 保卫处 教务处 设备处

江苏大学管理学院

2018 年 11 月 28 日印发